

N° 6-7

BULLETIN D'INFORMATION ET RECUEIL DES ACTES ADMINISTRATIFS



DE LA PREFECTURE DE LA MARNE

du 18 juin 2021

AVIS ET PUBLICATION :

- PREFECTURE :
 - Cabinet
 - Pôle juridique
- SERVICES DECONCENTRES :
 - DREAL
- DIVERS :
 - DDFIP

Ce recueil est consultable à la préfecture de la Marne, 1, rue de Jessaint 51000 Châlons-en-Champagne et dans les trois sous-préfectures (Reims, Epernay et Vitry-le-François), ainsi que sur le site internet de la préfecture www.marne.gouv.fr (rubrique - Publications).

SOMMAIRE

PREFECTURE DE LA MARNE

Cabinet

p 3

- Arrêté préfectoral du **16 juin 2021** n° DPC 2021 – 041 portant interdiction temporaire de rassemblements festifs à caractère musical dans le département de la Marne

- Arrêté préfectoral du **16 juin 2021** n° DPC – 2021 – 042 portant interdiction de circulation des véhicules transportant du matériel de son à destination d'un rassemblement festif à caractère musical dans le département de la Marne

Pôle juridique

p 9

- Arrêté préfectoral n° 2020-COV-067 bis du **17 juin 2021** portant obligation de porter un masque de protection contre la COVID 19, y compris « grand public », dans certaines situations ou à proximité de certains lieux

SERVICES DECONCENTRES

Direction régionale de l'environnement, de l'aménagement et du logement (D.R.E.A.L.)

p 11

- Arrêté 2021-DREAL-SEBP-0096 du **14 juin 2021** portant dérogation aux interdictions de destruction, d'altération, de dégradation d'habitats de Cigogne blanche et aux interdictions de capture, enlèvement et perturbation intentionnelle de Cigogne blanche ; et ses annexes

DIVERS

☒ Direction départementale des finances publiques de la Marne

p 25

- Décision de délégations spéciales de signature du **1^{er} avril 2021** pour la division des opérations et du domaine de l'État



Cabinet du préfet
Service Interministériel de Défense
et de Protection Civiles

Arrêté préfectoral du 16 juin 2021 n°DPC 2021 - 041 portant interdiction temporaire de rassemblements festifs à caractère musical dans le département de la Marne

Le préfet de la Marne
Chevalier de la Légion d'Honneur
Chevalier de l'Ordre National du Mérite

- Vu** le code général des collectivités territoriales, notamment son article L. 2215-1 ;
- Vu** le code de la sécurité intérieure, notamment ses articles L. 211-5 à L. 211-8, L. 211-15, R. 211-2 à R. 211-9 et R. 211-27 à R. 211-30 ;
- Vu** le code pénal ;
- Vu** la loi n° 2021-689 du 31 mai 2021 relative à la gestion de la sortie de crise sanitaire ;
- Vu** la loi n°2017-1510 du 30 octobre 2017 renforçant la sécurité intérieure et la lutte contre le terrorisme ;
- Vu** le décret n° 2021-699 du 1^{er} juin 2021 modifié prescrivant les mesures générales nécessaires pour faire face à l'épidémie de COVID-19 dans le cadre de l'état d'urgence sanitaire ;
- Vu** le décret n° 2004-374 du 29 avril 2004 relatif aux pouvoirs des préfets, à l'organisation et à l'action des services de l'État dans les régions et départements ;
- Vu** le décret du 15 janvier 2020 portant nomination de Monsieur Pierre N'GAHANE, préfet de la Marne
- Vu** l'arrêté ministériel du 2 mars 2015 relatif à l'interdiction de circulation des véhicules de transport de marchandises à certaines périodes ;
- Vu** les circonstances exceptionnelles découlant de l'épidémie de Covid 19,
- Considérant** que, selon les éléments d'informations disponibles, des rassemblements festifs à caractère musical pouvant regrouper plusieurs milliers de participants sont

susceptibles de se dérouler entre le vendredi 18 juin et le mercredi 30 juin inclus dans le département de la Marne ;

Considérant que ces manifestations sont susceptibles de rassembler plusieurs milliers de personnes ;

Considérant la difficulté de mettre en œuvre les mesures sanitaires et notamment la distanciation physique dans de tels événements ;

Considérant que ces manifestations n'ont fait l'objet d'aucune déclaration auprès de la Préfecture de la Marne ;

Considérant que ces manifestations sont susceptibles de s'installer sans autorisation préalable en divers points du département ;

Considérant qu'en application des dispositions de l'article L. 211-5 du code de la sécurité intérieure, ce type de rassemblement est soumis à l'obligation de déclaration préalable auprès du préfet du département, précisant le nombre prévisible de participants, ainsi que les mesures envisagées par l'organisateur pour garantir la sécurité, la salubrité, l'hygiène et la tranquillité publiques ;

Considérant que, dans ces circonstances, de tels rassemblements seraient de nature à provoquer des troubles sérieux à l'ordre et à la tranquillité publics et compromettraient la sécurité sanitaire ;

Considérant le risque de porter atteinte à des espaces naturels désignés au titre de la directive « Habitats – Faune - Flore » (92/43/CEE) du 21 mai 1992 modifiée par la directive 97/62/CEE concernant la conservation des habitats naturels ainsi que de la faune et de la flore sauvages et abritant des espèces protégées ;

Considérant la nécessité de prévenir les risques en matière de sécurité sanitaire et routière ;

Considérant que l'article 29 du décret n° 2021-699 du 1^{er} juin 2021 habilite le préfet à interdire, à restreindre ou à réglementer, par des mesures réglementaires ou individuelles, les activités qui ne sont pas interdites en vertu du titre relatif aux dispositions concernant les établissements et activités.

Sur proposition de Madame la Directrice de Cabinet ;

ARRETE

Article 1 :

La tenue de rassemblements festifs à caractère musical répondant à l'ensemble des caractéristiques énoncées à l'article R. 211-2 du code de la sécurité intérieure, autres que ceux légalement déclarés ou autorisés, est interdite sur l'ensemble du territoire du département de la Marne du vendredi 18 juin et le mercredi 30 juin inclus.

Article 2 :

Toute infraction au présent arrêté est passible des sanctions prévues par l'article R. 211-27 du code de la sécurité intérieure et peut donner lieu à la saisie du matériel en vue de sa confiscation par le tribunal.

Article 3 :

Le présent arrêté présente décision peut faire l'objet, dans un délai de 2 mois suivant sa publication au recueil des actes administratifs de la préfecture de la Marne, d'un recours contentieux devant le tribunal administratif de Châlons-en-Champagne, 25 rue du lycée - 51036 Châlons-en-Champagne ou sur www.telerecours.fr

Article 4:

La Directrice de Cabinet, les Sous-Préfets d'arrondissement, le Général, commandant de la région de gendarmerie Champagne-Ardenne, commandant le groupement de gendarmerie départementale de la Marne et le Directeur Départemental de la sécurité publique sont chargés, chacun en ce qui le concerne, de l'exécution du présent arrêté, qui sera publié au recueil des actes administratifs de la préfecture et sur le site Internet de la préfecture de la Marne.

Fait à Châlons-en-Champagne, le 16 juin 2021

Le Préfet,

Pierre N'GAHANE

**Arrêté préfectoral du 16 juin 2021 N° DPC – 2021 - 042 portant interdiction
de circulation des véhicules transportant du matériel de son à destination
d'un rassemblement festif à caractère musical dans le département de la
Marne**

Le préfet de la Marne
Chevalier de la Légion d'Honneur
Chevalier de l'Ordre National du Mérite

Vu le code de la route ;

Vu le code de la voirie routière ;

Vu le code général des collectivités territoriales, notamment son article L. 2215-1 ;

Vu la loi n° 2021-689 du 31 mai 2021 relative à la gestion de la sortie de crise sanitaire ;

Vu le décret n° 2021-699 du 1^{er} juin 2021 modifié prescrivant les mesures générales nécessaires pour faire face à l'épidémie de COVID-19 dans le cadre de l'état d'urgence sanitaire ;

Vu le décret n° 2004-374 du 29 avril 2004 relatif aux pouvoirs des préfets, à l'organisation et à l'action des services de l'État dans les régions et départements ;

Vu le décret du 15 janvier 2020 portant nomination de Monsieur Pierre N'GAHANE, préfet de la Marne

Vu l'arrêté ministériel du 2 mars 2015 relatif à l'interdiction de circulation des véhicules de transport de marchandises à certaines périodes ;

Vu l'arrêté préfectoral du 16 juin 2021 n° DPC 2021 - 041 portant interdiction temporaire de rassemblements festifs à caractère musical (teknival, rave-parties, etc) dans le département de la Marne ;

Vu les circonstances exceptionnelles découlant de l'épidémie de Covid 19,

Considérant que, selon les éléments d'informations disponibles, des rassemblements festifs à caractère musical pouvant regrouper plusieurs milliers de participants sont susceptibles de se dérouler entre le vendredi 18 juin et le mercredi 30 juin inclus dans le département de la Marne ;

Considérant que ces manifestations sont susceptibles de rassembler plusieurs milliers de personnes ;

Considérant la difficulté de mettre en œuvre les mesures sanitaires et notamment la distanciation physique dans de tels événements ;

Considérant que ces manifestations n'ont fait l'objet d'aucune déclaration auprès de la Préfecture de la Marne ;

Considérant que ces manifestations sont susceptibles de s'installer sans autorisation préalable en divers points du département ;

Considérant qu'en application des dispositions de l'article L. 211-5 du code de la sécurité intérieure, ce type de rassemblement est soumis à l'obligation de déclaration préalable auprès du préfet du département, précisant le nombre prévisible de participants, ainsi que les mesures envisagées par l'organisateur pour garantir la sécurité, la salubrité, l'hygiène et la tranquillité publiques ;

Considérant que, dans ces circonstances, de tels rassemblements seraient de nature à provoquer des troubles sérieux à l'ordre et à la tranquillité publics et compromettraient la sécurité sanitaire ;

Considérant la nécessité de prévenir les risques en matière de sécurité sanitaire et routière ;

Considérant que l'article 29 du décret n° 2021-699 du 1^{er} juin 2021 habilite le préfet à interdire, à restreindre ou à réglementer, par des mesures réglementaires ou individuelles, les activités qui ne sont pas interdites en vertu du titre relatif aux dispositions concernant les établissements et activités.

Sur proposition de Madame la Directrice de Cabinet ;

ARRETE

Article 1 :

La circulation des véhicules transportant du matériel de son à destination d'un rassemblement festif à caractère musical non autorisé est interdite sur l'ensemble des réseaux routiers (réseau routier national et réseau secondaire) du département de la Marne, à compter du vendredi 18 juin et jusqu'au mercredi 30 juin inclus.

Article 2 :

Les infractions au présent arrêté sont constatées par procès-verbaux dressés par les forces de l'ordre.

Article 3 :

Le présent arrêté sera :

- publié au recueil des actes administratifs de la préfecture de la Marne ;
- diffusé sur le site Internet de la préfecture ;
- porté à la connaissance des chauffeurs routiers par les médias,

Article 4 :

Le présent arrêté présente décision peut faire l'objet, dans un délai de 2 mois suivant sa publication au recueil des actes administratifs de la préfecture de la Marne, d'un recours contentieux devant le tribunal administratif de Châlons-en-Champagne, 25 rue du lycée - 51036 Châlons-en-Champagne ou sur www.telerecours.fr

Article 5 :

La Directrice de Cabinet, les Sous-Préfets d'arrondissement, le Général, commandant de la région de gendarmerie Champagne-Ardenne, commandant le groupement de gendarmerie départementale de la Marne et le Directeur Départemental de la sécurité publique sont chargés, chacun en ce qui le concerne, de l'exécution du présent arrêté, qui sera publié au recueil des actes administratifs de la préfecture et sur le site Internet de la préfecture de la Marne.

Fait à Châlons-en-Champagne, le 16 juin 2021

Le Préfet,

Pierre N'GAHANE



**Arrêté Préfectoral portant obligation
De porter un masque de protection contre la COVID 19,
y compris « grand public »,
dans certaines situations ou à proximité de certains lieux**

**Chevalier de la Légion d'Honneur
Chevalier de l'Ordre National du Mérite**

VU

- Le code de la santé publique, et notamment ses articles L. 3131-12 et suivants ;
- Le code général des collectivités territoriales, et notamment son article L. 2215-1 ;
- Le code de la sécurité intérieure et notamment ses articles L.131-4 et suivants ;
- Le code des relations entre le public et l'administration ;
- La loi n°2021-689 du 31 mai 2021 relative à la gestion de la sortie de crise sanitaire ;
- Le décret n°2004-374 du 29 avril 2004 modifié relatif aux pouvoirs des préfets, à l'organisation et à l'action des services de l'État dans les régions et départements ;
- Le décret du Président de la République en date du 15 janvier 2020 portant nomination de M. Pierre N'GAHANE en qualité de préfet de la Marne ;
- Décret n°2021-699 du 1^{er} juin 2021 prescrivant les mesures générales nécessaires à la gestion de la sortie de crise sanitaire

CONSIDERANT:

- que l'Organisation Mondiale de la Santé a déclaré, le 30 janvier 2020, que l'émergence d'un nouveau coronavirus (COVID-19) constituait une urgence de santé publique de portée internationale ;
- que le caractère pathogène et contagieux du virus SARS-Cov-2 est avéré ;
- que l'urgence et la nécessité s'attachent à la prévention de tout comportement de nature à augmenter ou à favoriser les risques de propagation de ce virus ;
- que ces risques sont particulièrement élevés dans les espaces publics caractérisés par une fréquentation élevée, ou vis-à-vis de publics fragiles ou précaires ;
- que l'intérêt de la santé publique justifie de prendre des mesures proportionnées aux risques encourus et appropriées aux circonstances afin de prévenir et limiter les conséquences et les menaces possibles sur la santé de la population ;
- que l'Agence Régionale de Santé Grand Est fait actuellement état, dans le département de la Marne, d'un taux d'incidence (nombre de cas nouveaux sur 7 jours glissants pour 100 000 habitants) de 28,7 à ce jour et d'un taux de positivité de 1,1% ;
- que le taux d'incidence demeure toujours supérieur au seuil fixé à moins de 10 cas pour 100000 habitants pour permettre de considérer la circulation de la covid-19 sous contrôle ;
- que si la pression sur le système hospitalier se relâche, il demeure encore 160 personnes hospitalisées à ce jour ;
- que, dans son avis du 12 janvier 2021, le conseil scientifique a indiqué que l'impact des vaccins sur la transmission est possible mais pas encore démontré ;
- que la circulation de divers variants nécessite de demeurer vigilant ;
- le faible niveau d'immunité collective ;
- l'impact économique considérable de l'épidémie sur tous les secteurs et certains en particulier ;

- que le Haut Conseil de la santé publique a recommandé, dans son avis du 23 juillet 2020 le port du masque en extérieur, en cas de rassemblement avec une forte densité de personnes ;
- que dans son avis du 20 août 2020, le Haut conseil de la santé publique, rappelle que le port du masque en plein air est recommandé dans l'hypothèse de rassemblements de personnes, tout en insistant sur le respect d'une distanciation sociale qui reste, selon lui, la mesure la plus efficace ;
- que dans son avis du 29 octobre 2020, le Haut conseil de la santé publique confirme ses recommandations précédentes ;
- qu'il ressort des avis et recommandations tant de l'Organisation mondiale de la santé que du Haut Conseil de la santé publique ou du conseil scientifique covid-19, appuyés sur les études épidémiologiques récentes et la revue de la littérature scientifique existante, que le port d'un masque ne présente pas de risque particulier pour les personnes qui le portent ;
- que dans son avis des 18 et 20 janvier 2021 complémentaire à l'avis du 14 janvier relatif aux mesures de contrôle et de prévention de la diffusion des nouveaux variants du SARS-CoV-2, le Haut Conseil de la santé publique a préconisé le port conforme de masques de grande performance de filtration comme les masques grand public en tissu réutilisables de catégorie 1 respectant les préconisations de l'Afnor et les masques à usage médical à usage unique respectant la norme EN 14683 (masques « dits chirurgicaux »).

Sur la proposition du Secrétaire Général de la préfecture de la Marne :

ARRETE

ARTICLE 1^{er} : A l'article 2 de l'AP N°2020-COV-067 du 17 juin 2021, il convient de lire :

➤ « Aux enfants de moins de **11 ans** » ;

ARTICLE 2 : Les autres dispositions de l'AP N°2020-COV-067 du 17 juin 2021 demeurent inchangées.

ARTICLE 3 : Ce présent arrêté entre en vigueur le jour de sa publication.

ARTICLE 4 : La Directrice de Cabinet de la préfecture de la Marne, le Directeur Départemental de la Sécurité Publique de la Marne, le Commandant du groupement de gendarmerie départementale de la Marne, le Directeur Académique des Services de l'Education Nationale, le Président du Conseil Départemental, les Maires et Présidents d'EPCI du département de la Marne sont chargés, chacun en ce qui le concerne, de l'exécution du présent arrêté, qui sera publié au recueil des actes administratifs de la préfecture de la Marne, mis en ligne sur le site internet de la préfecture et dont une copie sera adressée aux Procureurs de la République près les Tribunaux judiciaires de Châlons-en-Champagne et de Reims.

Fait à Châlons-en-Champagne, le 17 juin 2021

Le préfet,

Pierre N'GAHANE



Direction régionale de l'environnement,
de l'aménagement et du logement
du Grand Est

Arrêté 2021-DREAL-SEBP-0096
portant dérogation aux interdictions de destruction, d'altération, de dégradation d'habitats
de Cigogne blanche et aux interdictions de capture, enlèvement et perturbation
intentionnelle de Cigogne blanche
du 4 JUIN 2021

Le préfet de la Marne,
Officier des palmes académiques,
Chevalier de l'ordre national la légion d'honneur,
Chevalier de l'ordre national du mérite,

- VU** le code de l'environnement, et notamment ses articles L 411-1 et L 411-2 ;
- VU** le décret modifié n° 97-34 du 15 janvier 1997 relatif à la déconcentration des décisions administratives individuelles ;
- VU** l'arrêté interministériel du 19 février 2007 modifié fixant les conditions de demande et d'instruction des dérogations définies au 4° de l'article L 411-2 du code de l'environnement portant sur des spécimens d'espèces protégées ;
- VU** l'arrêté du 29 octobre 2009 fixant la liste des oiseaux protégés sur l'ensemble du territoire et les modalités de leur protection ;
- VU** la demande présentée par la LPO Grand Est ;
- VU** la consultation du public réalisée du 6 au 20 mai 2021 ;
- VU** l'avis du Conseil Scientifique Régional du Patrimoine Naturel en date du 6 juin 2021

- Considérant** que la demande de dérogation porte sur la destruction, l'altération et la dégradation des sites de reproduction et d'aires de repos de Cigogne blanche (*Ciconia ciconia*) ;
- Considérant** qu'il n'existe pas de solutions alternatives satisfaisantes aux situations visées par le présent arrêté ;
- Considérant** que le projet correspond à des raisons impératives d'intérêt public majeur pour des raisons de sécurité public ;
- Considérant** les mesures d'évitement, de réduction et de compensation à l'enlèvement d'espèces végétales protégées et à la destruction, l'altération et la dégradation des sites de reproduction et d'aires de repos des espèces animales protégées ;
- Considérant** que la dérogation ne nuit pas au maintien, dans un état de conservation favorable, des populations des espèces végétales et animales dans leur aire de répartition naturelle, notamment du fait des mesures d'évitement, de réduction et de compensation proposées dans le dossier.

Sur proposition du directeur régional,

ARRETE

Article 1^{er} : Le bénéficiaire de la présente dérogation est la LPO Grand Est, 11 allée des Mésanges, 54220 MALZEVILLE.

Article 2 : Le bénéficiaire est autorisé à déroger à :

- la destruction, l'altération et la dégradation des sites de reproduction et d'aires de repos de Cigogne blanche (*Ciconia ciconia*) ;
- la capture, l'enlèvement, la destruction et la perturbation de Cigogne blanche (*Ciconia ciconia*) ;
- le transport de Cigogne blanche (*Ciconia ciconia*) ;

La présente demande de dérogation est sollicitée pour une mise en œuvre consécutive aux seules suites d'interventions en vue de garantir la sécurité des biens et des personnes, de garantir la santé publique, de prévenir des dommages à la propriété ainsi que de garantir la protection des spécimens.
Le périmètre d'intervention correspond au département des Ardennes.

Article 3 : La présente dérogation est délivrée sous réserve de la mise en œuvre des engagements pris par le bénéficiaire dans son dossier et notamment :

La LPO peut prendre en charge des dossiers provenant des structures listées ci-dessous :

- Particuliers
- Municipalités ou collectivités
- Entreprises publiques et privées hors réseau électrique
- Entreprises gestionnaires du transport et de la distribution d'électricité, sous réserve de signature d'une convention avec la LPO

Ces structures doivent également signer le protocole « LPO », tel que prévu dans le dossier de demande.

Une intervention ne peut avoir lieu que sous réserve que le nid pose un réel problème de sécurité, dans les situations suivantes :

- nid sur une cheminée en activité ;
- nid sur une structure fragile ou instable ;
- nid au-dessus d'un lieu de passage du public ;
- nid sur une installation électrique, et pouvant engendrer des dysfonctionnements.

Un logigramme présente le dispositif d'intervention en annexe 1.

Les interventions sont réalisées entre septembre et février, après l'envol des jeunes, sauf dans le cas des situations d'urgence suivantes :

- nid sur une cheminée en activité provoquant une obturation du conduit, entraînant des risques d'intoxication des habitants, ou un dysfonctionnement de la chaudière ;
- nid instable menaçant de chuter, entraînant un risque imminent pour les cigogneaux et/ou pour le public s'il se trouve sur un lieu de passage ;
- nid engendrant un problème sécuritaire ou sanitaire.

Lors d'intervention en situation d'urgence et en cas de nécessité de capture de spécimens ou en présence de spécimens blessés, les animaux sont acheminés vers un centre de sauvegarde du réseau Grand Est, susceptible de prendre en charge les individus.

Pour chaque demande d'intervention sur un nid de Cigogne, la procédure suivante est mise en place :

- Le diagnostic de dangerosité d'un nid doit être réalisé par un expert, mandaté par le propriétaire de l'édifice concerné. Ce diagnostic n'est pas de la

responsabilité du bénéficiaire de la dérogation.

- Le bénéficiaire de la dérogation définit les modalités d'interventions, après réalisation systématique d'un diagnostic de la situation par des spécialistes de l'espèce mandatés par le bénéficiaire de la dérogation.
- Le bénéficiaire de la dérogation ne réalise pas les éventuelles interventions sur les nids. Cette partie technique est à la charge des propriétaires, mais le bénéficiaire de la dérogation peut, le cas échéant, apporter des conseils pour leur réalisation technique ainsi que des coordonnées d'entreprises compétentes.

Mesures compensatoires

Sauf exceptions (surdensité selon l'expertise de la LPO, support libre à proximité), toute destruction de nid de Cigognes doit être compensée par la mise en place d'une plateforme spécialement adaptée à l'espèce, respectant les recommandations du bénéficiaire de la dérogation, dans un secteur géographique proche de l'ancien nid. Le cas échéant, la mesure compensatoire est mise en place avant le mois de mars de l'année suivante. Un entretien de ces installations est effectué de manière à assurer l'efficacité de la mesure compensatoire les années suivantes et la pérennité du dispositif, à la charge du demandeur ou de la commune.

Le plus souvent, il s'agit d'une plateforme sur mât. Les instructions précises pour la mise en place de ces installations figurent en annexe 2.

Un système «anti-retour» doit systématiquement (sauf impossibilité technique) également être installé afin d'empêcher toute reconstruction à l'endroit où le nid a été déposé.

Article 4 : Le bénéficiaire de la dérogation réalise le suivi de chaque mesure compensatoire proposée et s'assure de leur efficacité, jusqu'à occupation du nid.

Un compte-rendu, pour chaque intervention, sous la forme d'une fiche de suivi est envoyé à la DREAL Grand-Est, Service Eau, Biodiversité et Paysages. Le bénéficiaire de la dérogation réalise également un bilan annuel des interventions transmis à la DREAL Grand Est et au CSRPN.

Article 5 : A) Localisation des mesures environnementales

Le bénéficiaire fournit au format numérique aux services de l'État au moment du bilan annuel les éléments nécessaires au respect des dispositions de l'article L163-5 du code de l'environnement.

Le pétitionnaire transmet :

- la « fiche projet » renseignée présentée dans la forme fixée à l'annexe 3 ;
- pour chaque mesure compensatoire prescrite dans le présent arrêté ou prévue dans le dossier de demande objet du présent arrêté : la « fiche mesure » renseignée présentée dans la forme fixée à l'annexe 4, ainsi que le fichier au format .zip de la mesure compensatoire (incluant la compression des fichiers .shx, .shp, .dbf, .prj, .qpf), obtenu à partir du gabarit QGIS disponible sur le site internet de la DREAL Grand Est.

La mise à jour des données de géolocalisation des mesures compensatoires sera fournie par le pétitionnaire selon les modalités ci-dessus aux échéances suivantes :

- au terme de la réalisation des mesures compensatoires prescrites ;
- à chaque envoi de documents de suivi demandés dans l'article 4 du présent arrêté.

B) Système d'Information sur la Nature et les Paysages

Le pétitionnaire s'engage à transmettre les résultats des suivis écologiques au service de l'État en charge de la protection des espèces de la DREAL Grand-Est sous format informatique compatible avec le standard régional Grand Est disponible sur le site internet de la DREAL Grand Est, ou à défaut avec la version 1.2.1 du standard national

occurrence taxon. Les données devront être fournies avec une géolocalisation au point (non dégradée). Elles alimenteront le Système d'Information sur la Nature et les Paysages (SINP) avec le statut de données publiques. La transmission de ces données, par le bénéficiaire du présent arrêté, intervient au plus tard le 31 janvier de l'année suivant la collecte des données.

- Article 6 :** La présente dérogation est accordée jusqu'au 31 décembre 2023.
- Article 7 :** La mise en œuvre des dispositions définies aux articles 3 et 4 du présent arrêté peut faire l'objet de contrôles par les agents chargés de constater les infractions mentionnées à l'article L.415-3 du code de l'environnement.
- Article 8 :** Le non-respect du présent arrêté est puni des sanctions définies à l'article L415-3 du code de l'environnement.
- Article 9 :** Le préfet du département de la Marne, le directeur régional de l'environnement, de l'aménagement et du logement du Grand Est sont chargés, chacun en ce qui le concerne, de l'exécution du présent arrêté, qui sera publié au recueil des actes administratifs du département des Ardennes.

Fait à Strasbourg, le 14 JUIN 2021

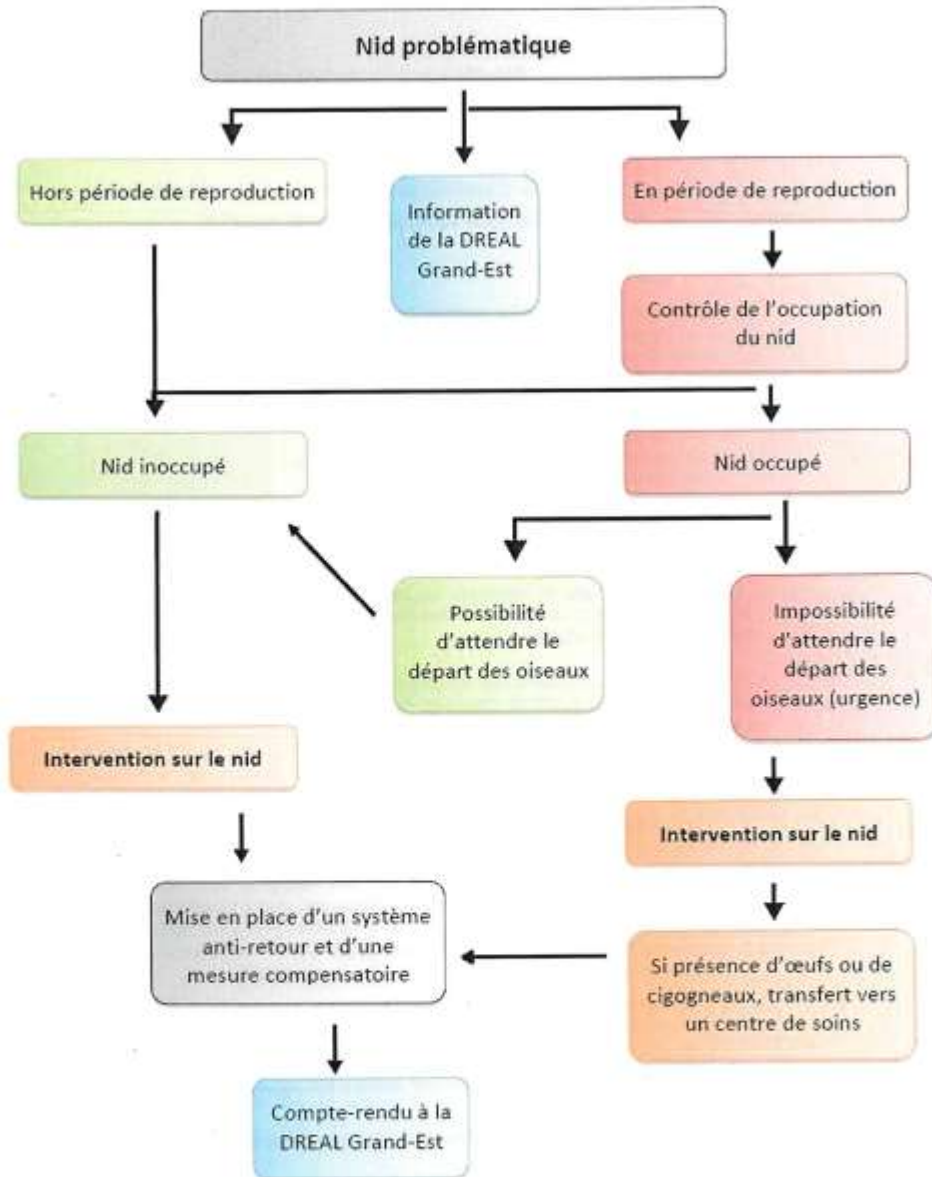
Pour le Préfet et par délégation,
Le directeur régional,
Le chef du service eau, biodiversité et
paysages,



Ludovic PAUL

Le présent arrêté peut faire l'objet d'un recours gracieux auprès du préfet de la Marne. Conformément aux dispositions des articles R.421-1 à R.421-5 du code de justice administrative, le présent arrêté peut faire l'objet d'un recours contentieux auprès du tribunal administratif de Châlons-en-Champagne (25 rue du Lycée, 51036 Châlons-en-Champagne Cedex) dans un délai de 2 mois à compter de sa publication. Le tribunal peut être saisi par l'application informatique "télérecours citoyen" par le site Internet <https://citoyens.telerecours.fr>.

Annexe 1 :



Annexe 2 : Fiche technique « Guide d'installation d'une plateforme pour Cigogne blanche (Ciconia ciconia)



AGIR pour la
BIO-DIVERSITÉ

Pôle Médiation Faune Sauvage
Fiche Technique



**Guide d'installation d'une plateforme pour
Cigogne blanche (*Ciconia ciconia*)**

La Cigogne blanche est une espèce protégée emblématique de l'Alsace, que nombre d'habitants souhaitent aider à nidifier. Mais avant toute installation, il faut être conscient des désagréments que peut causer la présence d'un nid de cigognes à proximité d'habitations, tels que :

- la chute de nombreuses branches et débris ;
- les déjections des oiseaux qui sont importantes et peuvent être corrosives ;
- les caquètements incessants en période nuptiale.



Ces inconvénients peuvent être source de conflits de voisinage, ou simplement la raison pour laquelle les propriétaires souhaitent supprimer un nid devenu gênant. Il convient donc de s'assurer en amont, s'il y a lieu, que les riverains ne soient pas opposés à la présence des cigognes. Veillez à prévoir également une installation du dispositif suffisamment éloignée de bâtiments ou toitures sensibles aux salissures (bâtiments historiques...).

La mise en place d'une plateforme pour cigognes peut constituer une mesure compensatoire suite à la destruction d'un nid préexistant, ou simplement être l'initiative d'un particulier ou d'une commune qui souhaite œuvrer en faveur de cette espèce.

Voici nos recommandations pour ce type d'installation :

Généralités :

- Les cigognes apprécient la hauteur : il est conseillé d'installer la plateforme destinée à accueillir le nid, à au moins 5m du sol et sur un terrain dégagé (pas d'arbres à proximité directe).
- Les cigognes apprécient un environnement bien dégagé à 360° autour de leur nid, premièrement pour faciliter leur envol et leur atterrissage, mais également pour des raisons de sécurité vis-à-vis des prédateurs : la présence de branches proches du nid peut faciliter l'accès aux œufs et aux oisillons pour les prédateurs (fouines...). Il faut donc éviter la présence d'arbres d'une hauteur égale ou supérieure à celle du nid, autour de celui-ci.
- Les plateformes habituellement installées, sont placées au sommet d'un grand mât ou encore sur une toiture.
- Dans le second cas, il faut s'assurer que la charpente soit assez solide pour supporter le poids important d'un nid de cigognes (pouvant atteindre 500 kg), sous peine d'affaissement de la toiture.
- Différents exemples de plans de plateformes sont joints à ce dossier.



AGIR pour la
BIO-DIVERSITÉ

LPO Alsace - GEPMA
Pôle Médiation Faune Sauvage
4 Rue Adèle Rhen - 67000 Strasbourg - 03 88 22 27 33
Centre de Sers - Reimsdorf - 03 88 04 47 11
alsace.mediation@lpo.fr





AGIR pour la
BIODIVERSITÉ

Pôle Médiation Faune Sauvage
Fiche Technique



Pour une plateforme sur mât :

- Le mât doit être bien ancré au sol, enfoncé d'une profondeur d'un mètre au moins, soit dans un socle en béton, soit dans une platine de métal boulonnée, ou tout autre système suffisamment stable. Si le poteau utilisé est en bois, il faudra veiller à une bonne protection du bois par rapport à l'humidité (imprégnation de la partie enterrée et du collet au goudron, ou autre produit de protection durable).
- Si le mât est installé en milieu bâti, préférez un espace vert, même de petite taille (> 2 ares). Attention à installer le mât dans un endroit non accessible au public ou de l'entourer d'une clôture (risque de chute de branches et autres matériaux).

Autres aspects à prendre en compte :

- Il faut être conscient que les cigognes ne s'installeront que si l'environnement leur est favorable (site de nidification adapté, présence suffisante de proies dans le milieu...). Gardons à l'esprit que la pose d'un nid n'est qu'une façon d'agir pour l'espèce, mais que l'essentiel pour la cigogne est la protection de ses sites d'alimentation : vallées humides, friches herbeuses, prairies gérées de manière extensive (peu ou pas de pesticides ou d'engrais permettant une richesse accrue en termes de proies), etc. Et ces mesures profiteront aussi bien aux cigognes qu'aux autres espèces présentes, parfois moins spectaculaires et emblématiques, mais beaucoup plus menacées : Courlis cendré, Vanneau huppé, Alouette des champs, Chouette effraie, Pie-grièche écorcheur, etc.
- D'autre part, une prise en compte globale de la problématique de conservation de la biodiversité dans le secteur concerné est nécessaire. Ainsi, il faut absolument éviter d'installer des cigognes à proximité d'un espace naturel sensible où elles pourraient effectuer une pression de prédation sur des espèces menacées et protégées, comme les amphibiens ou certains petits oiseaux nichant au sol (exemple : pose d'une plateforme sans concertation à proximité de mares dédiées à la protection du Crapaud vert).
- De même, il convient d'éloigner l'installation des lignes électriques, afin d'éviter d'une part l'électrocution des oiseaux, et d'autre part l'installation d'un autre nid (par les jeunes des nichées précédentes par exemple) sur un pylône électrique. Cela entraîne des risques accrus d'électrocution pour les oiseaux qui s'y installent, mais peut également provoquer d'importantes détériorations des installations électriques (et risques de coupures de courant) par les branches du nid ou les fientes qui corrodent les gaines des câbles.
- Il faut également éviter la pose d'une plateforme à proximité directe d'une voie de circulation de personnes ou de véhicules pour des raisons de sécurité (chute de matériaux, voire chute des cigogneaux).
- Exemples de sites d'installation appropriés : endroits calmes, fonds de jardins, de potager, grange d'arrière-cour, ou encore en-dehors des zones d'habitation.

Enfin, concernant la législation, il faut savoir que la Cigogne est une espèce protégée, et par conséquent son nid l'est également, même inoccupé. Ainsi, pour tout enlèvement de nid de cigognes problématique, il faut en amont contacter la LPO locale afin de prendre connaissance des modalités à suivre et conseils techniques, pour agir en toute légalité !



Photo : C. Föhner



AGIR pour la
BIODIVERSITÉ

LPO Alsace - GEPMA
Pôle Médiation Faune Sauvage
8 rue Adèle Riter - 67000 Strasbourg - 03 88 22 07 15
Centre de Saëvy - Reimsvalley - 03 88 04 42 12
alsace.mediation@lpo.fr



Annexe 3 : Fiche projet

Grand Est	Fiche PROJET	Mise à jour 11 avril 2019
-----------	---------------------	---------------------------

Pour le remplissage de cette fiche, voir la notice d'utilisation disponible sur le site internet de la DREAL Grand Est : <http://www.grand-est.developpement-durable.gouv.fr/34-mesures-compensatoires-environnementales-6916.html>

Données générales

Code projet¹

Nom du projet

Typologie/sous-typologie²

- Énergie (=NRJ)**
 - Installations destinées à la production d'énergie hydroélectrique
 - Ouvrages de production d'électricité à partir de l'énergie solaire installés au sol
 - Installation en mer de production d'énergie
 - Lignes électriques aériennes très haute tension
 - Lignes électriques sous-marines
 - Canalizations d'eau chaude et vapeur d'eau
 - Canalisations destinées au transport de gaz inflammables, nocifs ou toxiques et CO2
 - Autres canalizations pour le transport de fluides
- Forages et mines (=FMI)**
 - Forages
 - Exploitations minières
- Installations classées pour la protection de l'environnement (ICPE)**
 - ICPE agro-alimentaires (=IAA)
 - ICPE élevages (=ELE)
 - ICPE carrières (=CAR)
 - ICPE industrielles (=IND)
 - ICPE déchets (=DEC)
 - ICPE méthanisation (=MET)
 - ICPE éolien (=PEO)
 - ICPE autre (=CA)
- Installations nucléaires de base (=INB)**
- Installations nucléaires de base secrètes (=INS)**
 - INS
 - INS autre
 - Stockage déchets radioactifs
- Infrastructures de transport (=INF)**
 - Voies ferroviaires (y compris ponts, tunnels et tranchées couvertes supportant des infrastructures ferroviaires)
 - Construction autoroutes et voies rapides
 - Construction route à 4 voies ou plus
 - Autres routes de plus de 10 km
 - Autres routes de moins de 10 km
 - Transports guidés de personnes
 - Aéroports
 - Autres
- Milieux aquatiques, littoraux et maritimes (=EAU)**
 - Voies navigables
 - Ports et installations portuaires
 - Canalisation et régularisation des cours d'eau
 - Travaux, ouvrages et aménagements en zone côtière
 - Travaux de récupération de territoires sur la mer
 - Travaux de rechargement de plage
 - Travaux, ouvrages et aménagements

1 Le (CODEPROJET) est constitué des 3 lettres codifiant le type de projet concerné, repris dans la liste concernant la typologie/sous-typologie du projet ci-dessus : NRJ = Énergie, FMI = Forages et mines, IAA = ICPE agro-alimentaires, CAR = ICPE carrières, DEC = ICPE déchets, PEO = ICPE éolien, ELE = ICPE élevages, IND = ICPE industrielles, MET = ICPE méthanisation, CA = ICPE autre, INB = Installations nucléaires de base, INS = Installations nucléaires de base secrètes, INF = Infrastructures de transport, EAU = Milieux aquatiques, littoraux et maritimes, PAL = Sécurisation de falaises, CRU = Travaux de protection contre les crues, URB = Travaux, ouvrages, aménagements urbains et urbains, FNN = Travaux soumis à autorisation en cœur de parc national, AUT = Autre. Il est obligatoire et doit être reporté sur toute transmission de fichier informatique (cf. fichier compressé accompagnant la « fiche mesure »).

2 Inspirée du tableau en annexe de l'article R.122-2 du code de l'environnement, et complétée pour intégrer notamment les projets qui ne sont pas soumis au cas par cas ou à étude d'impact, mais qui peuvent néanmoins générer des mesures ERC.

Phase chantier			
Date de début du chantier (format : j/m/aaaa)	<input type="text"/>	Durée prévisionnelle du chantier (en jour)	<input type="text"/>
Date de mise en service (format : j/m/aaaa)	<input type="text"/>	Durée d'exploitation (en jour)	<input type="text"/>
Montants prévisionnels (K€ TTC)			
De l'opération	Minimal <input type="text"/>	Maximal <input type="text"/>	
Des mesures en faveur de l'environnement	Minimal <input type="text"/>	Maximal <input type="text"/>	

Nombre de mesures de compensation des atteintes à la biodiversité³ liées au projet :

Nombre de toutes les autres mesures liées au projet⁴ :

► La « fiche PROJET » doit être transmise au service instructeur au format .pdf. Son nom ne doit pas comporter d'espaces et suivre le format : « [CODEPROJET]_[NOMPROJET]_[AAAAMM].pdf ».

3 Le nombre de mesure(s) de compensation des atteintes à la biodiversité doit être obligatoirement renseigné. - On entend par biodiversité, ou diversité biologique, la variabilité des organismes vivants de toute origine, y compris les écosystèmes terrestres, marins et autres écosystèmes aquatiques, ainsi que les complexes écologiques dont ils font partie. Elle comprend la diversité au sein des espèces et entre espèces, la diversité des écosystèmes ainsi que les interactions entre les organismes vivants - (cf. article L.110-1 du code de l'environnement).

4 Les mesures autres que les mesures de compensation des atteintes à la biodiversité à compenser sont : les mesures d'évitement, de réduction et d'accompagnement relatives aux milieux naturels (y compris biodiversité), au bruit (population et santé humaine), à l'air (aérosols, sol, eau, air et climat), aux paysages (biens matériels, patrimoine culturel et paysage), complétées de toutes les mesures de compensation autres que celles compensant les atteintes à la biodiversité.

5 [NOMPROJET] correspond au nom du projet sans espace, ni accent, ni mot de liaison, avec des majuscules à chaque début de mot le cas échéant. Il y a lieu de choisir un libellé pertinent à l'aide de ou des principaux mots clés du projet (projet, identification du pédoncule...). [AAAAMM] correspond à l'année et au mois (en chiffres) de remise du fichier au format .zip au service instructeur.

Annexe 4 : Fiche mesure

Grand Est Mis à jour 11 avril 2019

Fiche MESURE n° /

Pour le remplissage de cette fiche, voir la notice d'utilisation disponible sur le site internet de la DREAL Grand Est : <http://www.grand-est.developpement-durable.gouv.fr/03-mesures-compensatoires-environnementales-r6216.html>

Si mesure comprise dans un **dossier d'autorisation environnementale**, procédure embarquée concernée :

- Autorisation au titre de la loi sur l'eau (installations, ouvrages, travaux et activités ou « IOTA »)
- Déclaration au titre de la loi sur l'eau (IOTA)
- Autorisation au titre des installations classées pour la protection de l'environnement (ICPE)
- Enregistrement et déclaration d'une ICPE
- Dérogation à l'interdiction d'atteinte aux espèces et habitats protégés
- Autorisation de travaux en réserve naturelle nationale
- Autorisation de travaux en site classé
- Autorisation de défrichement
- Autorisation pour l'établissement d'éoliennes

Autre (à préciser) :

Données informatiques

Nom du fichier compressé associé¹

- Référentiel utilisé pour la numérisation
- | | |
|---|--|
| <input type="checkbox"/> PCI Image | <input type="checkbox"/> PCI Vecteur |
| <input type="checkbox"/> BD PARCELLAIRE Image | <input type="checkbox"/> BD PARCELLAIRE Vecteur |
| <input type="checkbox"/> BD Ortho 20 cm | <input type="checkbox"/> Autre (à préciser) : <input type="text"/> |

Année du référentiel utilisé

Commentaire sur la numérisation

1 Le fichier compressé associé à la mesure doit être au format compressé - zip - (incluant la compression des fichiers .shp, .shp, .dbf, .prj, .qpy) et est obtenu à partir du service OGIS disponible sur le site internet de la DREAL Grand Est (<http://www.grand-est.developpement-durable.gouv.fr/03-mesures-compensatoires-environnementales-r6216.html>). Son nom ne doit pas comporter d'espace, et doit être dénommé en lettres capitales sur la forme = OGIS [CODEPROJET] (NOMPROJET) [AAAAAMM] MESURE[N°ID].zip = [CODEPROJET] est constitué des 3 lettres codifiant le type de projet concerné, repris dans la liste suivante : NRJ = Énergie, FMI = Forages et mines, IAA = ICPE agro-alimentaires, CAR = ICPE carrières, DEC = ICPE déchets, PEO = ICPE éolien, ELE = ICPE éleves, IND = ICPE industrielles, MET = ICPE métallurgie, ICA = ICPE autre, INB = Installations nucléaires de base, INS = Installations nucléaires de base sécurisées, INF = Infrastructures de transport, EAU = Milieux aquatiques, littoraux et maritimes, FAL = Sécurisation de falaises, CRU = Travaux de protection contre les crues, URB = Travaux, ouvrages, aménagements ruraux et urbains, PNN = Travaux soumis à autorisation en cours de perc national, AUT = Autre. Il est obligatoire et doit être reporté sur toute transmission de fichiers informatiques. [NOMPROJET] correspond au nom du projet sans espace, ni accent, ni mot de liaison, avec des majuscules à chaque début de mot le cas échéant. Il y a lieu de choisir un libellé pertinent à l'aide de ou des principaux mots clés du projet (projet, identification du pétitionnaire...). [AAAAAMM] correspond à l'année et au mois (en chiffres) de remise du fichier au service instructeur. [N°ID] correspond à l'identifiant de la mesure indiqué dans le fichier compressé obtenu à partir du géoportail OGIS associé à la mesure (cf. champ « ID »).

Données générales

Nom de la mesure²

Numéro ID de la mesure³

Classe Évitement Réduction Compensation Accompagnement

Sous-catégorie⁴

Champs ciblés

<input type="checkbox"/> Air	<input type="checkbox"/> Faune et flore
<input type="checkbox"/> Biens matériels	<input type="checkbox"/> Habitats naturels
<input type="checkbox"/> Bruit	<input type="checkbox"/> Patrimoine culturel et archéologique
<input type="checkbox"/> Continuités écologiques	<input type="checkbox"/> Population
<input type="checkbox"/> Eau	<input type="checkbox"/> Sites et paysages
<input type="checkbox"/> Équilibre biologique	<input type="checkbox"/> Sols
<input type="checkbox"/> Espaces naturels, agricoles, forestiers, maritimes ou de loisirs	
<input type="checkbox"/> Facteurs climatiques	

Description de la mesure

Mesure géolocalisable Oui Non

Si non, pourquoi ?

Dates de mise en œuvre

Date prescrite (format : j/mm/aaaa)

Durée prescrite (en jour)

Date réelle (format : j/mm/aaaa)

État d'avancement actuel En projet Mise en œuvre en cours Terminée

Réalisée Abandonnée

- 2 Le nom de la mesure doit être constitué d'un (ou plusieurs) mot(s) clés permettant d'identifier facilement la mesure. Ce nom doit être identique à celui indiqué dans le fichier compressé de la mesure obtenu à partir du gabarit QGIS (cf. champ - nom -).
- 3 Le numéro ID de la mesure doit correspondre à l'identifiant de la mesure indiqué dans le fichier compressé obtenu à partir du gabarit QGIS associé à la mesure (cf. champ - id -).
- 4 Sous-catégorie (ou à défaut - catégorie -) correspond au champ - catégorie - renseigné dans le fichier compressé de la mesure obtenu à partir du gabarit QGIS, et doit être choisi à l'aide du guide d'aide à la définition des mesures ERC (Théma CGDD - janvier 2018) disponible à l'adresse : <https://www.ecologie.gouv.fr/sites/default/files/Th%C3%A9matique%20Guide%20d%E9%80%99aide%20%C3%A0%20la%20%20%C3%A9laboration%20des%20mesures%20ERC.pdf> (cf. applications et illustrations en pages 66 et suivantes du guide). Conformément à la page 9 du guide précité, « tout élément susceptible d'enrichir cette classification [...] pour être transmis à l'adresse mail suivante : tdp@p2.ledépp.fr ou Seul.Cat@developpement.durable.gouv.fr ».

Suivi

Audit de chantier Bilan/CR de suivi Rapport fin de chantier

Modalités

Autre (à préciser) :

Coût (€ TTC)

Le cas échéant, commentaire sur l'efficacité de la mesure

Échéances
(format : jj/mm/aaaa)
et types de suivi prévus

<input type="text"/>	<input type="text"/>
<input type="text"/>	<input type="text"/>
<input type="text"/>	<input type="text"/>
<input type="text"/>	<input type="text"/>

Estimation financière de la mesure (K€ TTC)

Montant prévu **Montant réel**

Le cas échéant, espèce(s) concernée(s) spécifiquement par la mesure
(en nom latin et nom vernaculaire – cf. site INPN : <https://inpn.mnhn.fr/accueil/index>)

Espèces animales protégées

Espèces végétales protégées

Commune(s) de localisation de la mesure (Code Postal) Nom

{ <input type="text"/> }	<input type="text"/>	{ <input type="text"/> }	<input type="text"/>
{ <input type="text"/> }	<input type="text"/>	{ <input type="text"/> }	<input type="text"/>
{ <input type="text"/> }	<input type="text"/>	{ <input type="text"/> }	<input type="text"/>
{ <input type="text"/> }	<input type="text"/>	{ <input type="text"/> }	<input type="text"/>
{ <input type="text"/> }	<input type="text"/>	{ <input type="text"/> }	<input type="text"/>

► La « fiche MESURE » doit être transmise au service instructeur au format .pdf. Son nom de fichier ne doit pas comporter d'espaces et suivre le format :

« [CODEPROJET]_[NOMPROJET]_[AAAAMM]_MESURE[N*ID].pdf».

► Possibilité de joindre en fichier au format .pdf tout document utile à la compréhension et la localisation de la mesure compensatoire (extrait étude d'impact, plan de gestion, schéma d'aménagement, etc.).

Chaque fichier joint doit être au format .pdf. Son nom ne doit pas comporter d'espaces et suivre le format :
« [CODEPROJET]_[NOMPROJET]_[AAAAMM]_MESURE[N*MESURE]_PJ[N*PJ].pdf ».

Nombre de pièce(s) jointe(s) associée(s) à la fiche MESURE :

☒ Direction départementale des finances publiques de la Marne



DIRECTION GÉNÉRALE DES FINANCES PUBLIQUES Châlons-en-Champagne, le 1er avril 2021
DIRECTION DÉPARTEMENTALE DES FINANCES
PUBLIQUES DE LA MARNE
12 rue Sainte Marguerite
51000 CHALONS-EN-CHAMPAGNE

Décision de délégations spéciales de signature pour la division des opérations et du domaine de l'État

L'administrateur général des finances publiques, directeur départemental des finances publiques de la Marne,

Vu le décret n° 2014-1564 du 22 décembre 2014 modifiant le décret n° 2009-707 du 16 juin 2009 relatif aux services déconcentrés de la direction générale des finances publiques ;

Vu le décret n°2008-310 du 3 avril 2008 modifié relatif à la direction générale des finances publiques ;

Vu le décret n°2009-208 du 20 février 2009 modifié relatif au statut particulier des administrateurs des finances publiques ;

Vu le décret n°2009-707 du 16 juin 2009 modifié relatif aux services déconcentrés de la direction générale des finances publiques ;

Vu le décret n°2012-1246 du 7 novembre 2012 modifié relatif à la gestion budgétaire et comptable publique ;

Vu l'arrêté du 18 juin 2009 portant création de la direction régionale de Champagne-Ardenne et du département de la Marne ;

Vu le décret du 18 février 2020 portant nomination de M. Laurent FOURQUET, administrateur général des finances publiques en qualité de directeur départemental des finances publiques de la Marne ;

Vu la décision du directeur général des finances publiques en date du 11 mai 2020 fixant au 8 juin 2020 la date d'installation de M. Laurent FOURQUET dans les fonctions de directeur départemental des finances publiques de la Marne ;

Vu l'article 18 du décret 2015-1689 du 17 décembre 2015 modifié portant diverses mesures d'organisation et de fonctionnement dans les régions de l'administration territoriale de l'État ;

Décide :

Article 1 : Délégation spéciale de signature pour signer les pièces ou documents relatifs aux attributions de leur division ou de leur service, avec faculté pour chacun d'eux d'agir séparément et sur sa seule signature, l'énonciation des pouvoirs ainsi conférés étant limitative, est donnée à :

- **Mme Carole TENOT** administratrice des finances publiques adjointe, responsable de la division des opérations et du domaine de l'État
- **Mme Nathalie AVART** inspectrice divisionnaire des finances publiques, responsable adjointe de la division des opérations et du domaine de l'État – secteur État

Reçoivent délégation dans le cadre des attributions du service

Contrôle et règlement de la dépense de l'État :

Pour la signature des bordereaux de transmission, demandes de renseignements, accusés de réception, déclarations de recettes ou de dépôts, récépissés et reçus divers, procès-verbaux de lettres chéqués, certificats de paiement, certifications de non-opposition, certificats de cessation de paiement, lettres d'envoi et autres documents ordinaires concernant le service, plus le paramétrage des seuils de contrôle dans le cadre du contrôle hiérarchisé, les suspensions de paiement et observations faites aux ordonnateurs, les accusés de réception des notifications d'oppositions et avis à tiers détenteur, les bordereaux de crédits sans emploi, les bordereaux d'envoi, les demandes de renseignements concernant les réimputations de virements, les demandes de pièces complémentaires, les courriers courant d'échange avec les ordonnateurs.

Et plus généralement les pouvoirs nécessaires pour signer les pièces et documents relatifs aux attributions de ces services.

- **Mme Élisabeth DEPAQUIS** inspectrice divisionnaire des finances publiques, responsable du service de la dépense de l'État
- **Mme Léa CHAUMELLE**, inspectrice des finances publiques, adjointe du service de la dépense de l'État
- **M. Frédéric SOMME**, inspecteur divisionnaire, chargé de mission au centre de gestion financière

Reçoivent délégation de signature pour exercer celles déléguées spécialement à leur responsable de service, à la condition de n'en faire usage qu'en cas d'empêchement de celui-ci, sans toutefois que le non-empêchement soit opposable aux tiers :

- **M. Jean-Paul COLLOT** contrôleur principal affecté à la cellule de la dépense en mode classique
- **Mme Isabelle VEDANI** contrôlease principale des finances publiques affectée au centre de gestion financière
- **Mme Sylvie BERNADAT** contrôlease principale des finances publiques affectée au centre de gestion financière

Gestion des recettes non fiscales :

Pour la signature des bordereaux de transmission, demandes de renseignements, accusés de réception, déclarations de recettes ou de dépôts, récépissés et reçus divers, taxes des états de poursuites, certificats de paiement, certifications de non-opposition, certificats de cessation de paiement, lettres d'envoi et autres documents ordinaires concernant le service.

Et plus généralement les pouvoirs nécessaires pour signer les pièces et documents relatifs aux attributions de ce service.

- **Mme Céline LE BRETON** inspectrice des finances publiques, responsable du service comptabilité – recettes non fiscales

Comptabilité générale de l'État :

Pour la signature des bordereaux de transmission, demandes de renseignements, accusés de réception, déclarations de recettes ou de dépôts, récépissés et reçus divers, taxes des états de poursuites, certificats de paiement, certifications de non-opposition, lettres d'envoi et autres documents ordinaires concernant le service, plus la signature des mandats-cash et documents nécessaires au fonctionnement du compte courant postal, les chèques et documents nécessaires au fonctionnement du compte courant du Trésor à la Banque de France, la validation générale des virements de la direction régionale des finances publiques sous l'application VIR, la validation électronique des virements de gros montant et virements étrangers.

Et plus généralement les pouvoirs nécessaires pour signer les pièces et documents relatifs aux

attributions de ce service.

- **Mme Céline LE BRETON** inspectrice des finances publiques, responsable du service comptabilité – recettes non fiscales

Reçoivent également délégation pour la signature des bordereaux d'envoi et télécopies ordinaires, signature électronique des virements de gros montants et des virements étrangers; validation générale des virements de la direction régionale des finances publiques sous l'application VIR, déclarations de recettes ou de dépôts, récépissés et reçus divers :

- **M. Pascal COPITET** contrôleur principal des finances publiques
- **M. Florent DEVAUX** contrôleur des finances publiques

Reçoit délégation de signature des mandats-cash et des documents nécessaires au fonctionnement du compte courant du Trésor à la Banque de France :

- **M. Pascal COPITET** contrôleur principal des finances publiques

Dépôts et services financiers :

Pour la signature des récépissés, déclarations de recettes et de dépôts de la Caisse des Dépôts et Consignations, et tous les documents de cette nature concernant le service dépôts de fonds, clientèle institutionnelle, CDC, les bordereaux récapitulatifs des dépenses payées par les régisseurs d'avances et états d'emploi des avances, les récapitulatifs des contrôles de la balance mensuelle, les procès verbaux de remise de service, les bordereaux de dépôts des régies d'amende et remboursement des montants trop perçus des régies de recette, les procès verbaux de destruction de documents pour les régies d'État.

Et plus généralement les pouvoirs nécessaires pour signer les pièces et documents relatifs aux attributions du service.

- **M. Pierre ROUSSEAU** inspecteur des finances publiques, responsable du service dépôts et services financiers

Reçoit délégation de signature pour exercer celle déléguées spécialement à son responsable de service, à la condition de n'en faire usage qu'en cas d'empêchement de celui-ci, sans toutefois que le non-empêchement soit opposable aux tiers ;

- **Mme Laurence REVEL-MOUROZ** contrôlease des finances publiques, adjointe du responsable du service dépôts et services financiers

Caisse :

Reçoivent délégation de signature pour les déclarations de recettes ou de dépôts, récépissés et reçus divers, et les bordereaux de paiement des frais de mission des militaires partant à l'étranger.

- **M. Franck FRENEAU** contrôleur principal des finances publiques
- **Mme Nadine FRAY** agente administrative principale des finances publiques
- **M. Dominique LUCAS** agent administratif des finances publiques

Service liaison rémunération :

Pour la signature des bordereaux de transmission, demandes de renseignements, accusés de réception, déclarations de recettes ou de dépôts, récépissés et reçus divers, taxes des états de poursuites, certificats de paiement, certifications de non-opposition, certificats de cessation de paiement, lettres d'envoi et autres documents ordinaires concernant le service, plus la signature des accusés de réception des notifications d'opposition et avis à tiers détenteur, les lettres pour les avances budgétaires (mutation DOM-TOM) jusqu'à 7 500 €, les déclarations de versement de la contribution de solidarité, les ordres de paiement jusqu'à 7 500 €, l'octroi de délais jusqu'à 3 500 € sur une durée n'excédant pas 18 mois, la facturation des paies à façon.

Et plus généralement les pouvoirs nécessaires pour signer les pièces et documents relatifs aux attributions de ce service.

- **M. Siaka BERTE** inspecteur des finances publiques, responsable du service liaison rémunération

Reçoivent délégation de signature pour exercer celles déléguées spécialement à leur responsable de service, à la condition de n'en faire usage qu'en cas d'empêchement de celui-ci, sans toutefois que le non-empêchement soit opposable aux tiers ;

- **Mme Béatrice SOUILLOT** contrôleur des finances publiques – Pôle Technique Métiers, visa paires tous ministères
- **Mme Catherine VOET** contrôleur des finances publiques – Pôle Contrôles Expertise, sessions-oppositions

Certification des fonds européens :

Pour la signature des bordereaux de transmission, demandes de renseignements, accusés de réception, lettres d'envoi et autres documents ordinaires concernant les missions relatives à l'autorité de certification des fonds structurels européens.

Et plus généralement les pouvoirs nécessaires pour signer les pièces et documents relatifs aux attributions de leur division

- **Mme Tiphaine AUBRY** inspectrice des finances publiques
- **M. Olivier PELLERIN** inspecteur des finances publiques

Article 2 : En cas d'absence d'un responsable de division, son intérim est assuré, dans les conditions et limites fixées par l'article 1, par les autres responsables de division.

Article 3 : La présente décision annule la décision du 1^{er} septembre 2020.

Article 4 : La présente décision sera publiée au recueil des actes administratifs du département.

L'Administrateur Général des Finances Publiques,
Directeur départemental des Finances Publiques,



Laurent FOURQUET.